

Zpráva o výrobě repliky

# VAJDOVSKÝ POKÁL



2005

Objednatel: Muzeum romské kultury, o.p.s.  
Bratislavská 67  
602 00 Brno

Zhotovitel: Technické muzeum v Brně  
Purkyňova 105  
612 00 Brno

## Popis předmětu

Vajdovský pokál byl symbolem moci hlavního představitele cikánského lidu na Středním Slovensku v minulých století. Ve sbírkách Slovenské republiky je tento pohár jediný. Jedná se o vysoce ceněný předmět historického charakteru. Pokál je součástí sbírkového fondu Stredoslovenského múzea v Banské Bystrici, Námestie SNP 4.

Rozměry pokálu:

průměr (bez ucha)	125 mm
šířka (včetně ucha)	198 mm
výška celkem	360 mm

Autor neznámý.

Pohár má tři nohy ve tvaru tlapy dravé šelmy se čtyřmi prsty s drápy. Výška tlapy je 30 mm, šířka 30 mm. Každá tlapa má v patě technologický otvor o průměru 2 mm.

Po obvodě pokálu jsou tři zdobené reliéfy o průměru 70 mm. První hlavní reliéf představuje mužskou postavu držící dva vzpínající se koně za uzdu, nachází se naproti držadlu. Druhé dva jsou stejné a znázorňují dva bojující lvi se zkříženými meči a nabodnutými hlavami s turbany, tyto jsou na bocích poháru.

Spodní a vrchní okraj nádoby a okraj víka je zdoben vydutými polokoulemi – 21 ks v každé řadě. Průměr každé polokoule 20 mm.

Na vrcholu víka je figura chlapce s vestou, kloboukem a krátkým bičem v pravé ruce. Levou rukou se drží za klobouk. Výška figury je 75 mm.

Rozměry víka bez figury chlapce jsou průměr 120 mm, výška 80 mm. Víko je s tělem nádoby spojeno pantem, šířka pantu 35 mm.

Ucho je připevněno ve střední a spodní části poháru. Rozměry ucha jsou 73 x 180 mm, v nejširším místě má průměr 17 mm. Vedle horního místa spoje ucha s tělem nádoby je vyrytá značka VCD a květ.

Tělo nádoby má vnější průměr 123 mm.

Materiál: slitina stříbra

Barva: stříbrná

## Ohledání

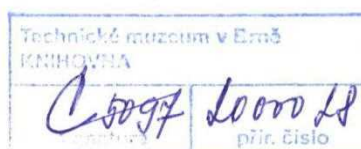
V pozici proti uchu je na víku lomová plocha po chybějící páce k otevření víka palcem ruky. Tento chybějící díl se nedochoval, jeho podoba není známa.

Na víku je několik drobných poškození – promáčkliny.

Povrch pokálu je barevně nestejnorodý, převládá stříbrně – šedý matný tón.

Povrch není zakonzervován.

Technické muzeum v Brně  
612 00 Brno, Purkyňova 105  
11



## Návrh technologického postupu výroby repliky pokálu

**Podmínky vlastníka pokálu**, tj. Stredoslovenské múzeum Banská Bystrica (dále SMBB):

- 1) pokál nebude zapůjčen ze SMBB, zaměstnanci Technického muzea v Brně (dále TMB) sejmou nutné otisky detailů zde
- 2) cílem nebude výroba rovnocenné kopie, ale zmenšené repliky
- 3) vyrobená replika bude majetkem Muzea romské kultury v Brně (dále MRK) a bude použita k výstavním účelům, nebude dále kopírována ani jinak využívána
- 4) na replice poháru bude na štítku uveden vlastník originálu, kdy a pro koho byla replika vyrobena
- 5) s výrobou repliky a technologickým návrhem musí souhlasit Komora reštaurátorov v Bratislavě
- 6) ze sejmутých forem z originálu bude vyrobena pouze jedna replika, poté budou formy zničeny nebo předány SMBB
- 7) pořízená nezbytná fotodokumentace originálu pokálu nebude nikde publikována ani jinak šířena.

**Návrh technologického postupu** vypracovaný Technickým muzeem v Brně:

Na základě žádosti Stredoslovenského múzea v Banské Bystrici vypracovalo Technické muzeum v Brně dne 24.10.2004 následující Návrh technologického postupu výroby repliky vajdovského poháru. Cílem výroby není vznik rovnocenné kopie, ale zmenšené repliky získané sejmутím otisku z asi 1/5 plochy originálu (otiskne se vždy pouze jeden tvar ze stejného souboru, tj. jen jedna nožička podstavy, jedna zdobná polokoule, jeden zdobný reliéf, tyto budou poté namnoženy na dohodnuté počty). Sejmутí otisků z originálu bude přítomen pověřený zaměstnanec SMBB. Pohár nebude demontován, resp. rozložen na jednotlivé díly. Po dohodě všech zainteresovaných stran bude stanovena velikost zmenšení repliky oproti originálu - TMB doporučuje cca 4/5 původní velikosti (pohár bude doplňkem figuríny v životní velikosti, větší zmenšení by bylo nepřiměřené a zavádějící). TMB vyrobí pouze jednu repliku poháru. Replika bude vyrobena z mosazného plechu, resp. z odlitků z mosazi, poté spájena v jeden celek a postříbřena.

Zadavatelem výroby repliky vajdovského poháru je Muzeum romské kultury v Brně, které tento pohár použije k výstavním účelům ve své stálé expozici v Brně.

Po zhotovení poháru vypracuje TMB průvodní dokumentaci výroby.

Návrh postupu výroby repliky:

- 1) vymezení tvaru otisku plastelínou z předem určených a schválených detailů z originálu
- 2) nanesení silikonové hmoty na povrch poháru - originálu
- 3) sejmутí vytvrzené formy z povrchu
- 4) odlití zmenšených detailů z kovu – mosaz
- 5) cizelování odlitků
- 6) výroba polotovaru pláště a víka poháru z mosazného plechu
- 7) připájení jednotlivých detailů cínovou pájkou k plášti, sestavení v jeden celek
- 8) barevné sjednocení povrchu, postříbření, patinování.

Místo práce: 1) až 4) SMBB

5) až 9) TMB

Navržený postup výroby je prověřen a dlouhodobě v podmínkách TMB používán. Tato metoda je vůči originálu bezpečná, nehrozí nebezpečí mechanického, chemického ani jiného poškození. Navržené materiály jsou vůči svému okolí inertní.

### **Vyjádření k návrhu:**

Návrh technologického postupu výroby repliky Technického muzea v Brně ze dne 24.10.2004 schválila Komora reštaurátorov v Bratislavě dne 25.11.2004 pod č. 265/2004.

Stredoslovenské múzeum (PhDr. Drugová, ředitelka) schválilo navržený postup výroby repliky dne 2.12.2004.

Muzeum romské kultury (PhDr. Horváthová, ředitelka) s podmínkami a návrhem souhlasí.

### **Postup výroby repliky**

Postup výroby repliky pokálu proběhl přesně podle schváleného Návrhu postupu výroby (viz. výše), body 1 až 8.

Na boku pláště poháru místo reliéfu bojujících lvů je připájen štítek s následujícím textem:

*Originál  
Středoslov. muzeum  
B.Bystrica  
replika pro  
MRK  
Brno  
2005*

Počet polokoulí v každé řadě byl snížen z původních 21 ks na originálu na 19 ks na replice.

Použité materiály:

- 1) plastelína – modelovací hmota
- 2) dvousložková silikonová hmota STOMAFLEX CREME. Silikonová otiskovací hmota kondenzačního typu, na bázi plněného siloxanového polymeru a kapalného vulkanizačního činidla. Ztuhlá silikonová pryž nemá adhezi ke snímanému podkladu.
- 3) mosaz, tj. slitina mědi a zinku, materiál na odlitky a plech
- 4) cínová pájka
- 4) stříbro
- 5) patina na stříbro Silberbelag Augusta.

Použité technologie:

- výroba odlitků z mosazi metodou voskového vytavitelného modelu. Touto metodou byly vyrobeny: figura chlapce z víka, polokoule na víku a těle nádoby, ucho, zdobný reliéf postavy s koňmi, jeden boční reliéf dvou lvů, informační štítek, nožky
- cizelování odlitků
- kovotlačení těla nádoby a víka z mosazného plechu, výroba pantu
- rytectví (označení vlastníka originálu, kdy a pro koho bylo vyrobeno)
- pájení, tj. spojení jednotlivých částí v jeden celek
- chemické pokovení – postříbření
- patinování.

Rozměry repliky pokálu:

průměr (bez ucha)	108 mm, tj. zmenšení oproti originálu o 12%
šířka (včetně ucha)	198 mm, tj. zmenšení o 8 %
výška celkem	340 mm, tj. zmenšení o 6 %
průměr zdobné polokoule	15 mm, tj. zmenšení o 25%
průměr zdobného reliéfu	60 mm, tj. zmenšení o 14 %
výška tlapy	25 mm, tj. zmenšení o 17 %.

Orientační průměrné zmenšení repliky je 14% oproti originálu.

### Doporučení

Zamezte kontaktu mastnoty (např. lidský pot) s povrchem pokálu používáním rukavic při manipulaci.

Pokál není nutno dlouhodobě konzervovat.

Pro uložení poháru doporučujeme běžný depozitární režim, resp. standardní postup vystavení bez možnosti přímého kontaktu s návštěvníkem.

### Poznámka

Případná změna barevnosti povrchu je reálná a bude způsobena přirozeným stárnutím materiálu.

### Fotodokumentace

Obr. 1 - Voskový model středového reliéfu (muž držící vzpínající se koně) .....	str. 6
Obr. 2 - Voskový model bočního reliéfu (boj dvou lvů se zkříženými meči) .....	6
Obr. 3 - Boční reliéf, odlitek .....	7
Obr. 4 - Figura na víku .....	7
Obr. 5 - Detail štítku s textem .....	8
Obr. 6 - Zadní pohled s uchem .....	8
Obr. 7 - Boční pohled s reliéfem lvů .....	9
Obr. 8 - Boční pohled se štítkem .....	9
Obr. 9 - Čelní pohled .....	10

---

*Vypracoval: Ing. Martin Kroužil, Technické muzeum v Brně  
Ing. Martin Mrázek, Technické muzeum v Brně*

© *Technické muzeum v Brně*

Obr. 1 - Voskový model středového reliéfu



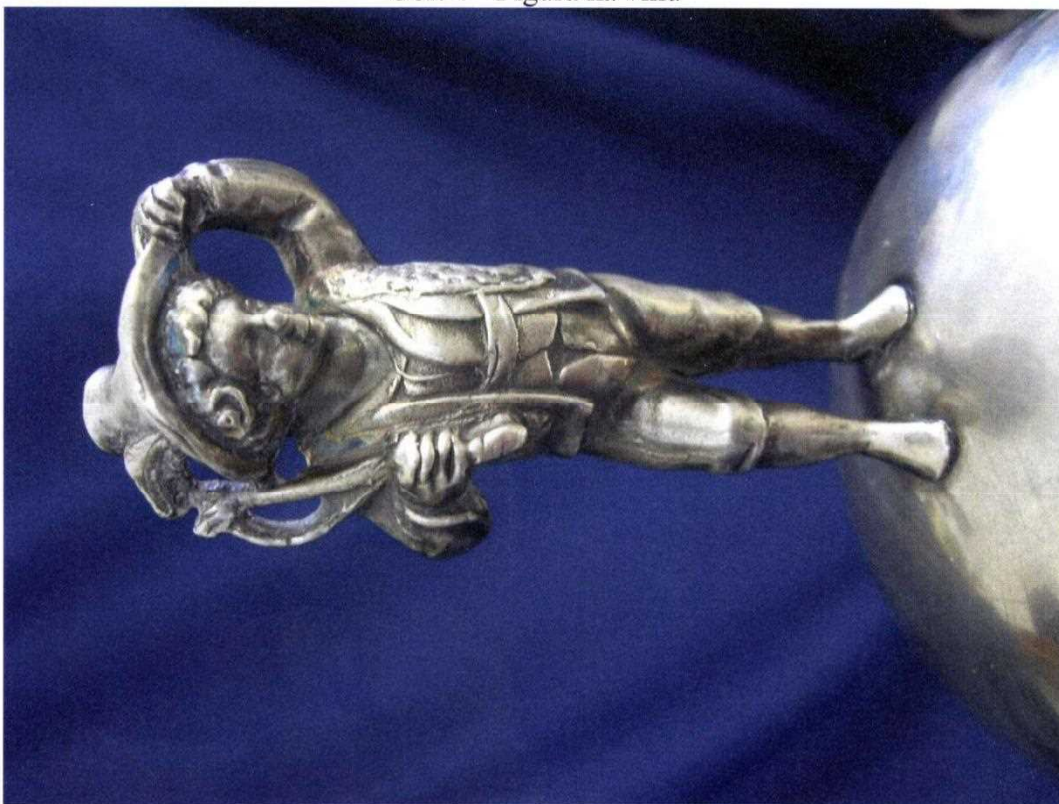
Obr. 2 - Voskový model bočního reliéfu



Obr. 3 - Boční reliéf, odlitek



Obr. 4 - Figura na víku



Obr. 5 - Detail štítku s textem



Obr. 6 - Zadní pohled



Obr. 7 - Boční pohled s reliéfy lvů



Obr. 8 - Boční pohled se štítkem



Obr. 9 - Čelní pohled

