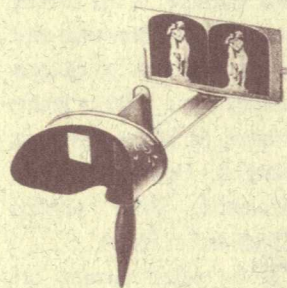


Das Panorama im Technischen Museum in Brno. Seit dem Jahre 1966 besitzt das Technische Museum in Brno die einmalige stereoskopische Anlage - das Panorama für 25 Zuschauer. Diese Einrichtung stammt aus dem Nachlass der Frau Josefa Lusková, die das Panorama in Brno mit gutem Erfolg seit dem Jahre 1938 bis zu ihrem Tod im Jahre 1965 betrieb.



Die Einrichtung wurde ursprünglich mit einem handbetätigten Gewicht angetrieben und der Vorschub von einem Bild zum anderen wurde mit einem, von der Firma Max Hahn - Thurnuhrenfabrik in Zwickau hergestellten Uhrwerk geregelt. Seit dem Jahre 1947 wurde das Panorama mit dem Musikautomaten der Firma Ariston aus Liberec ergänzt.

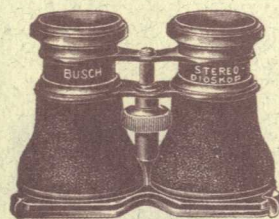
Das ursprüngliche Triebwerk wurde im Technischen Museum ersetzt, so dass es mit dem mit einem Getriebekasten ausgestatteten Elektromotor gesteuert wird. Das Heben des Gewichtes wird mit dem durch einen Quecksilberschalter beschafften Elektromotor betätigt.

Die Zugkraft des Gewichtes wird über die Getriebe auf das Zahnrad mit den Lederzähnen übertragen. Das Zahnrad treibt den Messingkranz mit den Haltern für 50 Stereoaufnahmen an. Der Kranz ist auf der Zentralachse drehbar aufgehängt. Die Stereobilder werden mit den Glühlampen durchleuchtet und mittels der mit den Fokussiereinrichtungen ausgestatteten Binokulare betrachtet.



Zusammen mit der Panoramaanlage hat das Technische Museum aus dem Nachlass der Frau Lusková auch 3738 Stereobilder erworben. Mit deren Erzeugung und Verkauf befassten sich folgende Firmen: Vilém Hasterlík in Prag, Hans Heilig aus Felsen bei Karlsbad, A.v. Palocsay in Brno und Holík aus Kladno.

Ähnliche Geräte existieren auch in Wien und Warschau. Auf dem Gebiete der Tschechischen Republik waren die Panoramaanlagen



eigentlich die Vorgänger der Biographen. Schon um 1900 waren sie in Praha, Liberec, St. Boleslav, Trutnov, Náchod, Opava, Prostějov, Kroměříž, Brno (1902), Třebíč und in Přerov tätig.

Die ältesten erhaltenen Bildpaare sind direkt an den Glassplatten aufgetragen. Dieses Material ist sehr stossempfindlich und während der Zeit wird es mürbe. Deshalb hat sich das Technische Museum bemüht weitere Bilder von anderen Panoramainhabern zu gewinnen und so die Sammlung zu erweitern.

Seit dem Jahre 1993 verschafft sich das Technische Museum in Brno mittels der Stereokamera Sputnik eigene Bildserien.



TECHNICKÉ MUZEUM V BRNĚ



Kulturní a informační centrum města Brna, Radnická 10
Otevřeno denně od 9⁰⁰ do 17⁰⁰

VYDALO TECHNICKÉ MUZEUM V BRNĚ, 1998

Kulturní a informační centrum města Brna, Radnická 10



PANORAMA

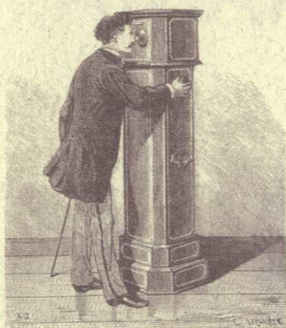


EXPOZICE TECHNICKÉHO MUZEA V BRNĚ

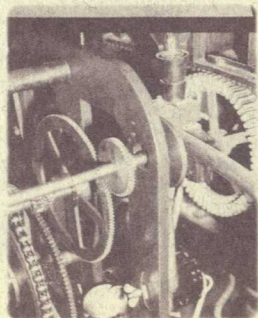
Technické muzeum v Brně od roku 1966 vlastní a provozuje unikátní stereoskop - panoramu pro 25 diváků. Přístroj pochází z pozůstalosti paní Josefy Luskové, která v Brně s úspěchem provozovala panoramu od r. 1938 až do své smrti v roce 1965.

Pohon přístroje původně obstarávalo ručně natahované závaží a spouštění přerušovaného posunu od jednoho obrázku ke druhému bylo řízeno hodinovým strojkem, který vyrobila firma Max Hahn Thurnuhrenfabrik ve Zwickau. Od roku 1947 byla panorama obohacena o hrací strojek liberecké firmy Ariston.

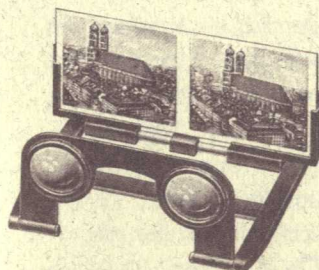
V Technickém muzeu došlo k úpravě pohonu i spouštění, které je nyní řízeno elektromotorem s převodovkou. K natahování závaží slouží elektromotor se rtuťovým spínačem. Tah závaží



se přenáší převody na ozubené kolo s koženými zuby, které pohání mosazný věnec s držáky pro 50 stereosnímků. Věnec je otočně zavěšen na ose, k níž je ukotven i dřevěný plášť panoramy. Snímky jsou prosvětlovány žárovkami pro každý díl panoramy samostatně. K prohlížení stereodiapozitivů slouží okuláry se zaostřováním podle zraku diváka.



Spolu s panoramatickým přístrojem získalo muzeum také více než tři tisíce stereoskopických obrázkových dvojic. Jejich výrobou a prodejem se u nás zabývaly firmy Vilém Hasterlík v Praze, Hans Heilig z Felsen u Karlových Var, A. v. Polocsay z Brna a Holík z Kladna. Program však bylo možno obohatit i produkcí zahraničních firem např. americké View - Master nebo berlínské

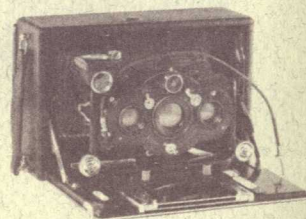


Kaiser - Panorama přejmenované po roce 1918 na Welt - Panoramam Zentral, jejímž ředitelem byl A. Fuhrmann.

Panoramy byly v provozu také ve Vídni a ve Varšavě. Varšavská panorama fungovala ještě v roce 1965 a dokonce se k ní pořizovaly i nové obrázkové série. Na území naší republiky existovala tato zařízení jako předchůdci biografu už kolem roku 1900 v Praze, Liberci, St. Boleslavi, Trutnově, Náchodě, Opavě, Prostějově, Kroměříži, Brně (1902), Třebíči (ještě v letech 1954 - 59) a v Přerově.

Nejstarší dochované obrázkové dvojice jsou naneseny přímo na skleněné desky, což je materiál velmi zranitelný a časem křehnoucí. Proto se muzeum snažilo sbírku obrázků na skle z pozůstalosti paní Luskové rozšířit nákupem nebo alespoň zapůjčením obrázkových dvojic od bývalých majitelů panoramatických přístrojů.

Od roku 1976 začalo muzeum rozšiřovat sbírku o stereoskopické snímky ze současnosti, zakoupené nebo zapůjčené od různých brněnských autorů. Od roku 1993 Technické muzeum pořizuje vlastní soubory stereoskopickým fotografickým přístrojem Sputnik pro formát 6x6 cm. V současnosti je panorama umístěna spolu s malou úvodní expozicí v prostorách Kulturního a informačního centra města Brna, na ulici Radnická 10. Otevřeno denně 9⁰⁰ - 17⁰⁰ hod.



Panorama - Theatre in the Technical Museum in Brno. Since the year 1966 the Technical Museum in Brno holds in possession the unique stereoscopic device for 25 spectators called "Panorama". This device being now in permanent operation in the museum has been left by Mrs. J. Lusková, who has been operating it with good success in Brno since the year 1938 until her death in 1965.

The device was initially driven by a hand - elevated weight, the periodical sliding motion was started and controlled by a clockwork manufactured in the factory Max Hahn - Thurnuhrenfabrik in Zwickau, Germany. Since 1947 the "Panorama" was supplemented by the music box of the firm Ariston in Liberec.

In the Technical Museum the original driving mechanism has been changed. Now it is controlled by an electric motor with a gearbox. The weight lifting is operated by an electric motor with a mercury switch, tractive force of the weight is transmitted over the gearing to the gear wheel with leather teeth. The wheel drives the brass rim with 50 stereopictures, that is suspended on

the axis in the revolving way. The stereoslides are illuminated by the bulbs and are watched through the binoculars with the focusing mechanism.

Pairs of stereopictures have been manufactured and sold by the firms Vilém Hasterlík in Praha, Hans Heilig in Felsen at Karlovy Vary, A. v. Polocsay in Brno and Holík in Kladno.

It is known that similar devices existed also in Vienna and Warsaw. In our country panorama - theatres were used like predecessors of cinemas already about 1900 in Praha, Liberec, St. Boleslav, Trutnov, Náchod, Opava, Prostějov, Kroměříž, Brno (1902), Třebíč and in Přerov.

The oldest pictures are applied directly on glass plates. This material is very shock - sensitive and becomes brittle during the time. Therefore the specialists of the Technical Museum in Brno tried to acquire additional pictures at the another panorama device owners.

Since the year 1993 the Technical Museum is also providing its own sets of pictures by the stereoscopic camera Sputnik for the roll film 6x6 cm.