

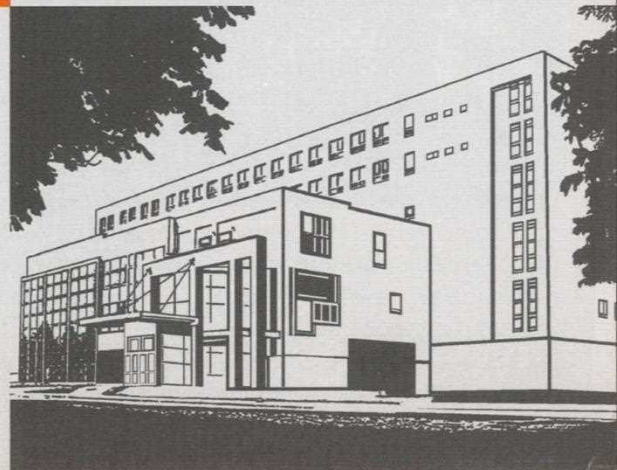
Technické muzeum v Brně



Purkyňova 105
612 00 Brno
Czech Republic
www.technicalmuseum.cz
e-mail: info@technicalmuseum.cz
tel.: +420 541 421 411

úterý–pátek 9–17
sobota a neděle 10–18

spojení tramvají č. 13 směr Kr. Pole, zastávka Technické muzeum



NOŽÍŘSTVÍ



„Nejstarším a nejužívanějším nástrojem člověka, který nám odkázali naši prehistoričtí předkové a který stále používáme ve všech oborech lidské činnosti, je bezesporu nůž.“





nožířství

expoze Technického muzea v Brně



Das älteste und meist benutzte Werkzeug des Menschen, das uns unsere prähistorische Vorfahren vermachten, und das wir noch immer in allen Bereichen der Menschentätigkeit benutzen ist ohne Zweifel das Messer. Die neue Exposition Messerschmiedehandwerk dokumentiert die Entwicklung des Messers und seiner Herstellung in einer historischen Folge – vom Feuerstein bis zur Gegenwart. Sie beschäftigt sich vor allem mit der Produktion und Verwendung der Schnittwerkzeuge in den tschechischen Ländern und in der Slowakei. Die Exposition präsentiert nicht nur Fertigerzeugnisse, sondern auch Technologien und den Fabrikationsgang, und auch Werkzeuge anderer Handwerksarten, die von dem Grundtyp des Messers abgeleitet wurden. Ausserdem ermöglicht sie, die Besucher mit den Aktivitäten des Technischen Museums in Brno bekannt zu machen. Hierbei geht es um die Rekonstruktion der Herstellungsvorgänge und der erloschenen Technologien, wie z.B. experimentale Charge in den slawischen Ofen, oder die Versuchsherstellung des echten Damaszenerstahles wootz. Die Schulungsprogramme werden mit praktischen Mustern aus der Exposition, mit richtiger Messerschleifung und kurzen audiovisuellen Programmen ergänzt.

The oldest and most generally used instrument, bequeathed to us by our prehistoric ancestors and still in use in all areas of human activity, is undoubtedly the knife. Our new exhibition of Cutlery documents chronologically the evolution of knives and their production – from flints until now. It especially deals with the production and use of cutting instruments on the territory of the Czech Lands and Slovakia. It shows not only completed products, but also technologies, production procedures, and other instruments derived from the basic knife form. It also introduces other activities of the Technical Museum in Brno dealing with the reconstruction of forgotten production proceedings and dead technologies, such as experimental melting in Slavonic furnaces or experimental production of real oriental damascene. The showpieces are accompanied by different teaching programmes – such as how to sharpen a knife and short audiovisual projections.



Nabídka programů pro základní a střední školy

Program k expozici Nožířství je věnován historii nožířského řemesla od doby kamenné po současnost. Žáci dostanou do rukou pazourkový nůž, pazourkovou pecku, porovnájí kamenný, bronzový a železný nůž, repliky kamenného a bronzového srpu, příp. meč, sekeru a obsidiánové a břidlicové hroty i nože. Historická část nožířství je zakončena výrobky současných nožířů a nožířských podniků a nástrojů používaných i v jiných řemeslech. Do programu je zařazena i praktická ukázka ručního broušení nože brouskem a na rotačním brusku a ukázka obtahování břitvy o řemen, kterou předvede lektor.

Délka trvání jednoho programu činí cca jednu hodinu, následuje volná prohlídka expozic podle zájmu. Skupinové návštěvy je nutno objednat telefonicky nebo e-mailem na níže uvedených číslech.

K návštěvě Technického muzea v Brně zveme učitele dějepisu, fyziky, občanské nauky, ale i ostatních předmětů, s jejich žáky.



Objednávky:
tel.: 541421411
541421418

prikrylova@technicalmuseum.cz

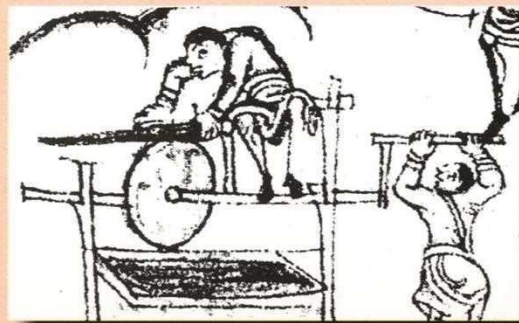


Od toho dne před tisíci lety, kdy našeho předka napadlo prodloužit pazourkovou čepel rukojetí ze dřeva či kosti, se nůž stal nepostradatelným mnohoúčelovým nástrojem člověka. Aby utišil hlad, byl nucen nožem zabít a vyvrhnout zvíře, stáhnout z něj kožesinu a tělo úlovku rozčtvrtit. Nůž byl také nezbytným nástrojem k výrobě dalších zbraní a nástrojů – luků, šípů, oštěpů, dřevěných nástrojů, nádob a dalších. Upravený tvar nože používal ke sklizni plodin a jejich zpracování.

I my nůž používáme každý den, aniž bychom o tom přemýšleli, stejně jako naši předkové. Škálu upotřebení rozšiřují speciální nože, jako jsou například nože lovecké, rybářské, vojenské,

námořnické. Velkou skupinou jsou řemeslnické nože, vyvinuté ze základního univerzálního tvaru a sloužící obdobně k dělení materiálu pomocí břitvy či soustavy břitvů, ať už jsou to zahradnická žabka, ševcovský knejp, nože řeznické, řezbářské, sedlářské, podkovářské, zemědělské, veterinární, chirurgické, sklenářské, soustružnické, frézy, pily, sekery, hoblíky, břitvy, srpy, kosa...

Po objevení tavení kovů byl pazourkový nůž postupně nahrazován noži měděnými a bronzovými. Bylo však třeba vyčkat objevu železa, aby mohlo dojít k tomu, co dnes nazýváme „technologickým skokem“, kdy klasický nůž nabyl tvaru a zejména vlastností, které přetrvaly až do dnešních dnů.

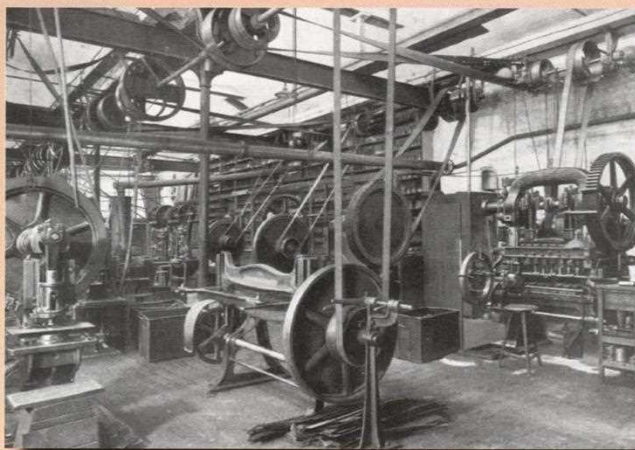


V našich zemích se nožířské řemeslo připomíná již v době krále Karla IV.

Výrobky našich řemeslníků ovlivnily také sortiment nožířských výrobků v Evropě – např. řezák (Bohemische Schnitzer), tesák (Dusak) a jiné.

Během 19. a 20. století se nožířství a nože rozvinuly více než za celá předchozí tisíciletí. Materiály nožů prošly bleskovou modernizací. Všeobecně se místo uhlíkaté oceli začala používat nerezavějící chirurgická ocel. Největší inovaci přinesly keramické materiály, které se zrodily v rámci kosmických výzkumů.

Nová expozice nožířství Technického muzea v Brně dokumentuje v historickém sledu vývoj nože a jeho výroby – od pazourku až po současnost. Zabývá



se zejména produkcí a užíváním řezných nástrojů v českých zemích a na Slovensku. Prezentuje nejen hotové výrobky, ale i technologie, postupy výroby a nástroje dalších řemesel odvozené od základního typu nože.

V první části expozice jsou instalovány vitríny s archeologickými nálezy nožů a seker kamenné industrie, včetně ukázky výroby čepelí k nožům a noži, mečí a sekerkami doby bronzové včetně forem, do kterých se odlévaly. Navazují exponáty doby železné (Halštat, Latén, Řím, Stěhování národů, Slované) s originály i kopiemi výrobků římských, keltských a slovanských. Středověk a novověk je prezentován sadou středověkých nožů a jezdeckým mečem z 16. století. Nožířský cech je zastoupen cechovním statutem brněnských nožířů z roku

16. století. Nožířský cech je zastoupen cechovním statutem brněnských nožířů z roku



1361, potvrzeným moravským markrabětem Janem Jindřichem.

Počátek 20. století a výrobu v nově vzniklé Československé republice dokumentují dobové výrobky, část z nich je zaměřena na brněnské nožíře. Kromě nožů je zde i unikátní sbírka břitev a prvních holičích strojků.

Závěr historické části, pod dílčím názvem „Renaissance

nožířského řemesla“, představuje období po roce 1989, rozmach řemesla a podnikání v nožířství. Dosud je registrováno 63 firem nožířů, uměleckých kovářů a mečířů. Někteří z nich věnovali nebo zapůjčili muzeu své výrobky, které jsou zde vystaveny. Na historický celek expozice plynule navazuje blok prezentující řezné nástroje dalších řemesel odvozené od základního typu



strukcí výrobních postupů a zaniklých technologií. Jsou zde dokumentovány experimentální tavby ve slovan-
ských pecích, materiály ze seminářů k výrobě svářkové damascenské oceli s výrobky i názornými ukázkami a výsledky pokusné výroby pravé orientální damascenské oceli wootz. Volně u vitrín je umístěn starý pískovcový brus. Expozice je v rámci výukových programů doplněna krátkými audiovizuálními programy z dílen nožířů a pracovních seminářů Technického muzea v Brně.

Volně u vitrín je umístěn starý pískovcový brus. Expozice je v rámci výukových programů doplněna krátkými audiovizuálními programy z dílen nožířů a pracovních seminářů Technického muzea v Brně.

Rostislav Fabiánek

nože. Zastoupeno je třískové obrábění kovů, soustružení, frézování, řezání, skupina vojenských nožů a řemeslnických nožů (např. ševcovských, dřevorubeckých, holičských, zahradnických apod.).

Další část expozice tvoří několik vitrín s reprezentativními historickými exponáty: středověkým sečným mečem – tesákem z počátku 16. století, důstojnickým kordem, šavlemi, bodáky a zdobenými noži, noži z damascenské oceli včetně znázornění způsobu jejich zhotovování a s rozfázovanými kovářskými postupy výroby latěnských nožů a mečů.

Poslední dvě vitríny seznamují návštěvníky s aktivitami Technického muzea v Brně v oblasti rekon-



expozice Technického muzea v Brně

NOŽÍŘSTVÍ