

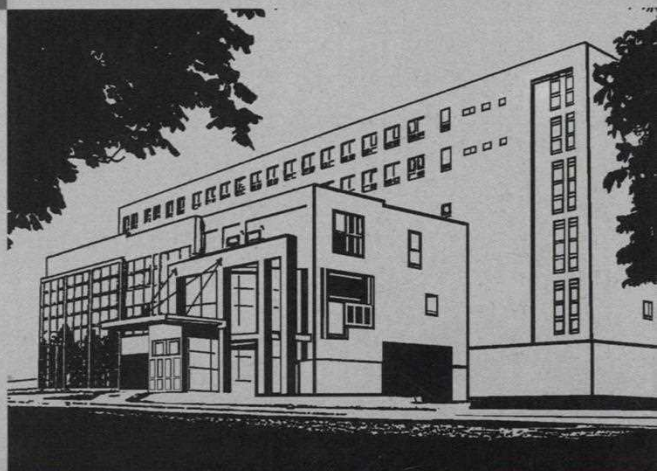
Technické muzeum v Brně



Purkyňova 105
612 00 Brno
Czech Republic

www.technicalmuseum.cz
e-mail: info@technicalmuseum.cz
tel.: +420 541 421 411

úterý – pátek 9 – 17
sobota a neděle 10 – 18
spojení tramvají č. 13 směr Kr. Pole, zastávka Technické muzeum



kultura nevidomých



*„I nevidomí naplňují svůj život úsilím
o své vzdělání a kulturními hodnotami.“*



expoze oddělení pro slepeckou historii

Technického muzea v Brně



Das Museumswesen für Blinde hat in der Tschechischen Republik eine Tradition, die mit der Gründung der Gesellschaft für Blindenmuseums in Brno. Dies Blindenmuseum bildet, als fachkundige Abteilung, seit dem Jahr 2000 einen Teil des Technischen Museums in Brno.

Die Exposition Kultur der Blinden soll den Besuchern dabei helfen, sich eine Vorstellung vom Leben der Blinden und stark Schwachsichtigen bei uns und im Ausland zu bilden. Präsentiert werden spezielle Lehrmittel, Druckanlagen zum Druck der Blindenschrift, eine hochwertige Bibliothek mit historisch bedeutenden Publikationen in der Blindenschrift, ein Ausschnitt aus typischen Handwerken und Berufen der Blinden, elektronische Geräte, die den Blinden und stark Schwachsichtigen die Nutzung von Computern ermöglichen, sowie Aufnahmen der Audiobibliothek der Samizdat-Literatur, spezielle Gesellschaftsspiele und viele andere spezifisch modifizierte lebenswichtige Artikel. Für blinde Besucher besteht die Möglichkeit eines direkten Kontakts mit den Exponaten und die Benutzung der umfangreichen Blindenbibliothek. Zu weiteren Aktivitäten der Abteilung gehören spezielle Seminare und Vorträge für Schüler, Studenten und Einzelne, sowie die Veranstaltung von Konzerten und Musikvorstellungen, die Mitarbeit an Ausstellungsprojekten anderer Museen oder die Publikationstätigkeit. In der Bücherei der Blindenabteilung kann man Buchtitel sowohl in gewöhnlicher als auch in Braill-Schrift bestellen (auf Ersuchen wird eine Liste zugeschickt).

Museum activities of the blind in the Czech Republic have a long tradition dating back to 1932, when the Association of the Museum of the Blind was founded, and 1935, when the World Exhibition of the Blind's



Printing Materials and Aids was held in Prague. Rich and unparalleled collections by PhDr. Josef Smýkal, outstanding Brno-based typhlogist, became the basis of the funds of Brno's Museum of the Blind, which has become, since 2000, a part of the Technical Museum in Brno as one of its professional departments. The exhibition "Culture of the Blind" helps the visitors to form an idea on the life of blind and asthenopic people both in this country and abroad. Special teaching aids, Braille printing devices, a vast library featuring important publications printed in Braille, typical trades and professions of the blind, electronic devices permitting the blind and asthenopic to use computers, records of the sound library of samizdat literature, special board games and many other specifically adapted aids playing a vital role in the life of the blind are shown. Blind visitors are allowed to explore the showpieces by touch and make use of a vast Braille library. The department also provides special tutorials and conferences for secondary-school pupils and college students as well as for individuals, gives concerts and matinées, co-operates in exhibitions in other museums and publishes books. The Department of The Blind's library offers books in common writing as well as in Braille (a list shall be sent on request).

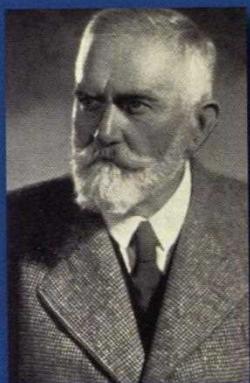
Nabídka programů pro základní a střední školy

Program k expozi Kultura nevidomých je určen zvláště vidoucím návštěvníkům, kteří poznají, jak těžké je pro nevidomé učit se číst, psát a poznávat věci a svět kolem sebe, orientovat se v prostoru apod. Expoze obsahuje řadu předmětů, které nevidomým pomáhají při výuce ve škole i v běžném životě. Některé z pomůcek jsou k dispozici žákům k vyzkoušení: např. ukázka ručního psaní, resp. vybodávání Braillova písma do papíru, psaní Braillovým písmem na psacím stroji nebo plastický glóbus pro nevidomé a další. K návštěvě expoze zveme učitele společenskovedních předmětů běžných i speciálních škol, s jejich žáky. Délka trvání programu činí cca jednu hodinu, následuje volná prohlídka expoze podle zájmu. Skupinové návštěvy je nutno objednat emailem nebo telefonicky.



Objednávky:
tel.: 541 421 411
541 421 418

prikrylova@technicalmuseum.cz



Josef Zeman

Historie českého slepeckého muzejnictví se začala psát založením Společnosti slepeckého musea v Praze v květnu roku 1932. Jejím prvním předsedou byl ústřední inspektor ministerstva školství a kultury pro úsek zdravotně postižených dětí a mládeže Josef Zeman (1867–1961). Do sbírek budoucího muzea byly zařazeny například speciální slepecké pomůcky z pozůstalosti Karla Emanuela Macana (zakladatele knihovny a tiskárny pro nevidomé v Praze a hudebního skladatele, 1858–1925), pomůcky používané v ústavu pro nevidomé v Praze na

Hradčanech a mnohé další předměty získané od nevidomých osob. V květnu roku 1935 zorganizovali členové Společnosti slepeckého musea a spolku Český slepecký tisk Světovou výstavu slepeckého tisku a pomůcek, na které byla prezentována domácí i zahraniční produkce. Po skončení výstavy bylo mnoho exponátů převedeno do fondů Společnosti slepeckého

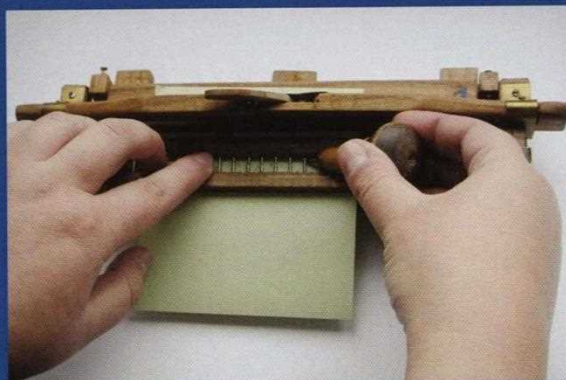
musea a instalováno v prostorách slepecké knihovny a tiskárny v Praze na Krakovské ulici. Bohužel, zrušením slepeckých spolků po únoru 1948 zaniklo i slepecké muzeum a mnoho exponátů zmizelo neznámo kam.

Sbírku pro budoucí Slepecké muzeum začal shromažďovat významný brněnský tyflopéd a učitel hudby PhDr. Josef Smýkal (nar. 1926). Již ve svých sedmnácti letech se rozhodl, že bude sbírat doklady vztahující se k životu, kultuře a práci nevidomých a těžce slabozrakých dětí i dospělých. Inspirovaly ho k tomu pomůcky, které dostávali žáci tehdejšího brněnského ústavu pro nevidomé při ukončení studia jako dar do života. Jednalo se o Kleinův psací stroj a pražskou tabulku pro psaní Braillovým písmem vyráběné slabozrakým vychovatelem tehdejšího ústavu pro nevidomé v Brně Františkem Urbanem (1902–1968).



Josef Smýkal

Sbírky J. Smýkala se utěšeně rozrůstaly. Mnoho pomůcek obdržel od nevidomých osob individuálně, jiné získal z knihovny a tiskárny pro nevidomé v Praze, kde byly uloženy na půdě a nikdo je nedokázal identifikovat (jednalo se o pozůstatky po výše zmíněné Světové výstavě slepeckého tisku). Další unikáty objevil v době, kdy byl ředitelem školy pro nevidomé žáky v Brně (1977–1982). Za všechny lze uvést nástěnnou mapu železnic, vyrobenou F. Urbanem (mapa byla přirážena, aby zapadala do stropu vrátnice školy pro nevidomé, tehdy na Veveří ulici; po nalezení ji očistil od malty a podle svých možností zrestauroval). Jiné pomůcky nacházel na půdě školní budovy, ve skříních, chodbách apod. Zde také našel nejvzácnější knihu *Viri Romae* z roku 1839, psanou bostonskou reliéf- ní latinkou a další vzácné slepecké knihy a hudebniny. J. Smýkal také usiloval o prostory pro prezentaci sbírky. V roce 1977



K. M. Macan: strojek pro psaní Braillova písma

ve škole vybudoval koutek tradic, kde část pomůcek vystavil. Byl navštěvován žáky školy, dospělými nevidomými občany i běžnou veřejností. Pro myšlenku vybudování muzea bohužel nenašel ze strany tehdejšího Svazu invalidů pochopení, bylo mu pouze nabídnuto, aby své exponáty předal na Slovensko do Levoče, kde otevřel slepecké muzeum Michal Dzurňák (1923–1994). Po svém odchodu do důchodu začal J. Smýkal ještě usilovněji hledat jiné možnosti trvalého umístění a zpřístupnění již velmi rozsáhlé sbírky. Podařilo se to až v roce

1990, kdy spolu s F. Ficiánem převzali prostory bývalého výrobního družstva invalidů na Chaloupkově ulici v Brně-Králově Poli. Objekt byl v katastrofálním stavu. Tehdejší Česká unie nevidomých a slabozrakých věnovala na stavební adaptace a vybavení necelý 1 milion korun, a tak byly po stavebních úpravách sbírky dosud umístěné v bytě J. Smýkala přestě-



Šestibod s hruškami

hovány. 5. května 1992 bylo Slepecké muzeum v Brně slavnostně otevřeno. (Nejprve pod správou Federace nevidomých a slabozrakých, od roku 1994 České unie nevidomých a slabozrakých, od roku 1997 Sjednocené organizace nevidomých a slabozrakých.)

Po celou dobu existence muzea se Dr. Smýkal staral o jeho propagaci mezi nevidomými a těžce slabozrakými, ale i mezi širokou veřejností.

Muzeum navštěvovalo mnoho odborníků a laiků včetně zahraničních. Každý si mohl udělat představu o životě nevidomých i těžce slabozrakých. Ve třech místnostech byly umístěny speciální učební pomůcky, tiskařská zařízení pro tisk slepeckým písmem, bohatá knihovna obsahující historicky významné publikace ve slepeckém písmu, ukázka typických řemesel a



Psací stroje a lisy pro různé druhy písma v expozici Kultura nevidomých

nami akceptován a po dlouhých a někdy velmi složitých jednáních bylo Slepecké muzeum od 1. září 2000 včleněno do Technického muzea jako jeho čtvrté oddělení s názvem oddělení pro slepeckou historii.

V nových prostorách má slepecké oddělení samostatný depozitář i kancelář. V roce 2002 se podařilo realizovat výstavu reliéfních obrázků, technických nákrešů a zeměpisných map Svět haptický I., jejímž autorem byl PhDr. Josef Smýkal. Vystavované předměty byly umístěny v prostorách

Kulturního a informačního centra v Brně. Z těchto exponátů a dalších bohatých sbírek slepeckého oddělení čerpá i expozice Kultura nevidomých. Prezентuje rozsáhlou kolekci slepeckých pomůcek využívaných při vzdělávání, pracovních činnostech i běžném životě těžce zrakově postižených osob. Nevidomí

zaměstnání nevidomých, elektronická zařízení umožňující nevidomým a těžce slabozrakým využívat počítače, nahrávky zvukové knihovny samizdatů, speciální společenské hry a mnoho jiných specificky upravených životně důležitých potřeb.

Protože exponátů i archívních dokumentů neustále přibývalo, dostávali se pracovníci muzea před problém, kam vše umístit. Situace nakonec dospěla tak daleko, že bylo třeba nové předměty skládat do výstavních místností pod stoly i do kanceláře. V roce 1998 nabídl tehdejší starosta městské části Královo Pole Ivan Kopečný řešení prostorových obtíží sjednocením Slepeckého muzea s Technickým muzeem, které v té době započalo stavební adaptaci své nové budovy ve stejné městské části. Starostův návrh byl oběma stra-



Pichtovy psací stroje v expozici Kultura nevidomých

návštěvníci mají možnost přímého kontaktu s exponáty a využití rozsáhlé slepecké knihovny. Expozice mimo jiné vzdává hold pedagogům a významným osobnostem, které se zasloužily o začleňování nevidomých do běžné společnosti. Mezi další aktivity oddělení pro slepeckou historii patří speciální semináře a přednášky pro studenty středních a vysokých škol i pro jednotlivce, pořádání koncertů a hudebních dýchánek, spolupráce na výstavních projektech dalších muzeí či publikační činnost. V knihovnici slepeckého oddělení je možné si objednat tituly knih v běžném i Braillově písmu.



Štočky pro tisk perličkovou latinkou

Eliška Hluší