

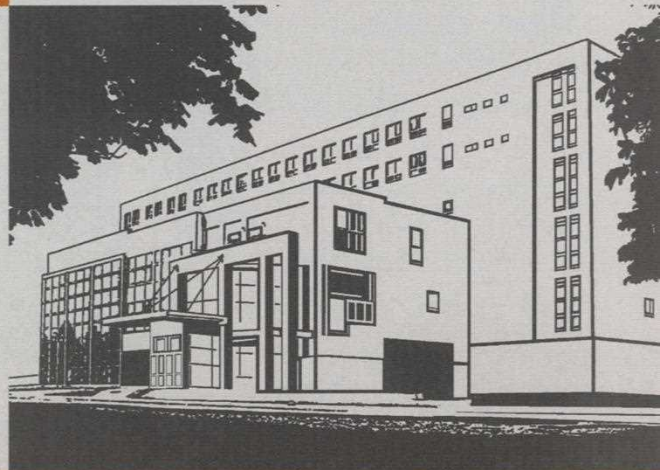
Technické muzeum v Brně



Purkyňova 105
612 00 Brno
Czech Republic

www.technicalmuseum.cz
e-mail: info@technicalmuseum.cz
tel.: +420 541 421 411

úterý – pátek 9 – 17
sobota a neděle 10 – 18
spojení tramvají č. 13 směr Kr. Pole, zastávka Technické muzeum



PANORÁMA

HISTORICKÁ



“NEMUSÍTE CESTOVAT, STAČÍ SE JEN DÍVAT.”



KAŽDY MĚSÍČ NOVÝ PROGRAM V EXPOZICI PANORÁMY
LZE NAVŠTIVIT I SAMOSTATNĚ, NEZÁVISLE NA PROHLÍDEČ MUZEJI!

historická stereovize

expozice Technického muzea v Brně



Fast gleichzeitig mit der Erfindung der Fotografie in den dreissiger Jahren des 19. Jahrhunderts entdeckt die Wissenschaft das in der Antike bekannte Prinzip der Stereoskopie und fängt an, die fotografische Technik zur Herstellung von stereoskopischen Bildpaar-Serien zu benutzen. Diese Bilder konnte man mit Hilfe von speziellen Guckern anschauen und das Gefühl der Dreidimensionalität der dargestellten Szenen erleben. Der Höhepunkt der Betrachtungsgeräte der stereoskopischen Aufnahmen waren die Gruppenbetrachtungsgeräte – bis für 25 Zuschauer auf einmal. Ein von diesen bisher erhaltenen und funktionierenden Geräten finden Sie auch in den Expositionen des Technischen Museums in Brno. Jeden Monat kann man ein neues Programm sehen, das immer aus 50 historischen oder neuen Stereoaufnahmen besteht.



Almost simultaneously with the invention of photography in 1830s, science rediscovers the principle of stereoscopy, well known to antiquity, and starts to make use of photographic techniques while creating series of stereoscopic picture couples. These pictures could be viewed by means of special peepshow holes permitting to experience seeming tridimensionality of the scenes. The highest achievement in the history of stereoscopic viewers was the construction of group viewers for as many as 25 persons. One of the few still functional devices can be also found within the exhibitions of the Technical Museum in Brno. A new programme featuring 50 either old or new slides is introduced every month.



NABÍDKA PROGRAMŮ PRO ZÁKLADNÍ A STŘEDNÍ ŠKOLY

Pro školní mládež je připraven program, v kterém jí bude vysvětlen princip stereoskopie včetně praktických ukázek. V další části se žáci dozvědí o historii naší panorámy, která byla na přelomu 19. a 20. století oblíbenou atrakcí – předchůdkyní biografů a je jedním z posledních doposud provozuschopných originálů v Evropě. Expozice je ztvárněna ve stylu secese a postsecese, o nichž bude rovněž podán výklad. Délka trvání jednoho programu činí cca jednu hodinu, následuje volná prohlídka expozic

podle zájmu. Skupinové návštěvy je nutno objednat e-mailem nebo telefonicky na níže uvedených číslech.

K návštěvě Technického muzea v Brně zveme učitele dějepisu, fyziky, občanské nauky, ale i ostatních předmětů, s jejich žáky.

Objednávky:

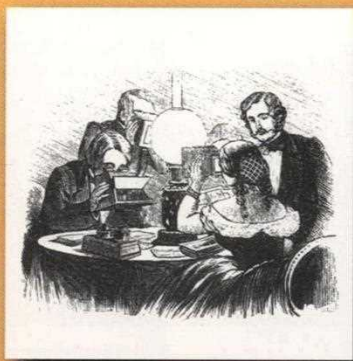
tel.: 541 421 411

541 421 418

prikrylova@technicalmuseum.cz

KAŽDÝ MĚSÍČ NOVÝ PROGRAM V EXPOZICI PANORÁMY LZE NAVŠTÍVIT I SAMOSTATNĚ, NEZÁVISLE NA PROHLÍDCE MUZEA!

Už naši předkové rádi objevovali nové kraje a zvyky, ale protože za časů našich pradědečků bylo cestování časově, finančně i fyzicky náročnější, ne každý se odvážil cestovat třeba až do exotické Asie. Proto lidé rádi poslouchali vyprávění cestovatelů nebo si četli jejich deníky doprovázené tu více tu méně zdařilými kresbami cizokrajných krajů, staveb, rostlin nebo zvířat. Po vynálezu fotografie koncem třicátých let 19. století se situace pro cestovatele i jejich zvědavé posluchače zjednodušila, fotografovat se mohl

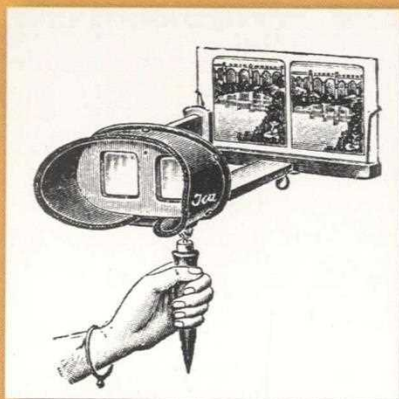


naučit každý – i ten, kdo neměl kreslířský talent. Od šedesátých let 19. století věda znovu objevuje princip stereoskopie, známý už antickým Řekům, a využívá ke zhotovení stereoskopických dvojic fotografickou techniku. K získání prostorového dojmu při prohlížení plošných obrázků, fotografií či diapositivů se používají tzv. stereoskopické dvojice, což znamená dva obrazy téhož předmětu zhotovené s posunem osy druhého obrazu o 65 mm.

Brzy se našly firmy, jež stereoskopické obrázky vyráběly v celých sériích, zpravidla po 50 kusech, které měly společný námět – zeměpisný, ale také naučný nebo politický. Dodavatelem obrázků byla např. americká firma View-Master nebo nám bližší berlínská Kaiser-Panorama, později

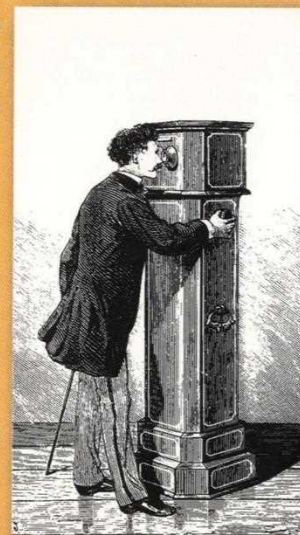
Welt-Panorama. V českých zemích se touto produkcí zabývala např. firma Holík v Kladně, Vilém Hasterlík v Praze, A. v. Polocsay v Brně ad.

Obrázky na fotografickém papíru nebo jako skleněné diapositivy bylo možno si prohlédnout pomocí speciálního kukátka v pohodlí domova nebo ve stabilních či putovních zařízeních určených pro veřejnost. Za jeden z vrcholů vývoje stereoskopických prohlížečků lze považovat přístroje sloužící až 25 divákům současně tzv. panorámy.



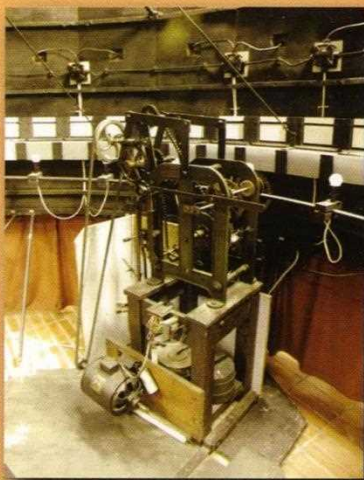
Promítání obrázků z často exotických míst bývalo doprovázeno reprodukovanou hudbou.

Tato zařízení byla velmi oblíbená zejména před rozšířením biografů, jako kurióza přetrvávala až do poloviny 20. století. V Brně vlastnila a v letech 1938–1965 provozovala takové zařízení paní Josefa Lusková. Z její pozůstalosti se pak panoráma dostala do Technického muzea v Brně, kde byla po náročné rekonstrukci znovu uvedena do provozu.



Jedná se vlastně o skupinovou, do kruhu sestavenou prohlížečku, kterou může používat až 25 návštěvníků současně. Pravděpodobně byla vyrobena firmou Augusta Fuhrmanna mezi lety 1895–1905.

Na první pohled tvoří panorámu dřevěný polygonální plášť, v jehož jednotlivých dílech (celkem 25) jsou upevněna kukátka se zaostřováním a nad nimi okénka pro popis obrázku. Tento plášť chrání a očím návštěvníků zakrývá vlastní mecha-



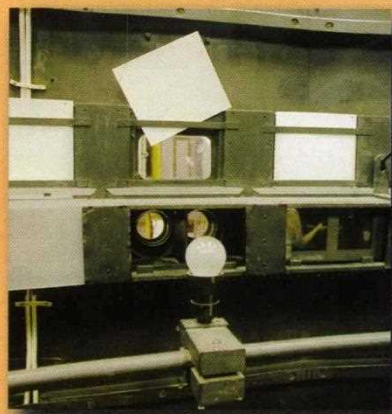
spouštěný ručtovým spínačem. Tah závaží je přenášen převody na ozubené kolo, které pohání mosazný věnec, na němž jsou držáky s 50 stereosnímky. Věnec je otočně zavěšen na středové ose, k níž je ukotven i dřevěný plášť panorámy. Prosvětlení snímků je zajištěno žárovkami pro každý díl panorámy samostatně. Snímky,



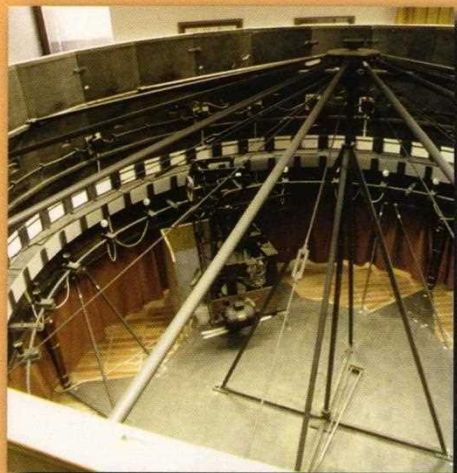
ať už historické nebo moderní, jsou zapaspartovány do rozměrů 170x85 mm a před očima diváka se posunem doleva mění každých 20 sekund.

nismus přístroje – pohonnou jednotku, posuvný mechanismus a posuvný věnec, nesoucí obrázkové dvojice.

Pohon panorámy byl původně řešen ručně natahovaným závažím a spouštění posuvu bylo řízeno hodinovým strojem, výrobkem firmy Max Hahn ve Zwickau. V Technickém muzeu v Brně došlo k úpravě pohonu přístroje i spouštění posuvu obrázků, které je nyní řízeno elektromotorem s převodovkou. Rovněž k natahování závaží je používán elektromotor,



Dnes obměňujeme programy v panorámě každý měsíc a můžeme přitom vybírat ze 4500 původních stereosnímků z přelomu 19. a 20. století a téměř 5000 snímků z let 1969–1997.



Nada Urbánková

historická stereovize
expozice Technického muzea v Brně

STEREOVIZE