

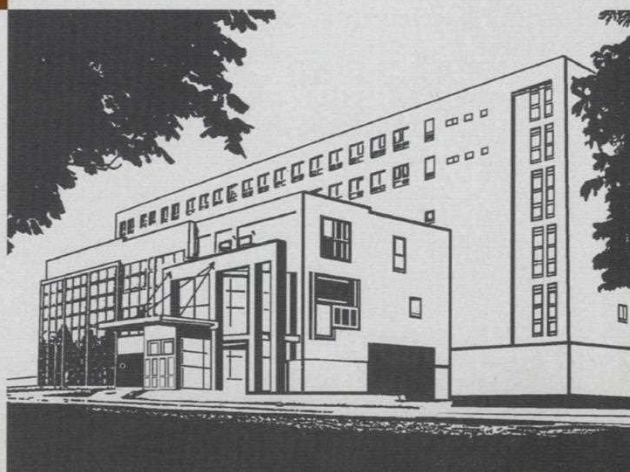
Technické muzeum v Brně



Purkyňova 105
612 00 Brno
Czech Republic
www.technicalmuseum.cz
e-mail: info@technicalmuseum.cz
tel.: +420 541 421 411

úterý-pátek 9-17
sobota a neděle 10-18

spojení tramvají č. 13 směr Kr. Pole, zastávka Technické muzeum



městská řemesla
období první republiky

zámečník • knihař • švec • krejčí • hodinář • zubař • kadeřník • hokynář • hospodský



Dáme to do holpecu at máte šajnu a správný zvonky vo starým štátu...

Savana konopci a kocoti!

ulička řemesel

expozice Technického muzea v Brně



Die Einführung der Manufaktur- und zuletzt der fabrikmäßigen Massenproduktion liquidierete fast vollkommen die Erzeugung von kleinen Handwerkern, die unseren Vorfahren Waren alltäglichen Lebens geliefert hatten – von Bekleidung und Schuhen über Haushaltsausstattung bis verschiedene Maschinen und Werkzeuge. An das Bestehen von Handwerkerwerkstätten, durchdachte Technologie und Meisterschaft der Hersteller aus der ländlichen Umgebung erinnern uns heutzutage vor allem die Expositionen von Freilichtmuseen. Den Handwerkern, die in den Städten lebten und wirkten, begleicht die Schuld das Technische Museum in Brno – durch die Veranschaulichung des städtischen Milieus aus den Zwanziger- und Dreißigerjahren des 20. Jahrhunderts. Das Gässchen bilden Werkstätten eines Uhrmachers, eines Buchbinders, eines Schlossers, eines Schneiders und Schusters, im Einklang mit dem Hauptvorhaben, den Besucher in die Atmosphäre von Brno zwischen beiden Weltkriegen zu verlegen. Ein Kolonialgeschäft mit einer Kaffeerösterei,

ein Zahnarztordinationsraum, ein Gasthaus oder eine Anlage eines Wohnhauses mit Balkonartigen Gang und einer Wohnungsergänzen dieses „Gässchen“.



The introduction of industrial large-scale production almost eliminated production of small-scale artisans who had provided goods of everyday use to our ancestors – from clothes and shoes to household aids and different machines and instruments. The existence of artisans' workshops and the handicraft of rural manufacturers are now especially evoked by exhibitions in the open. Nevertheless, Technical Museum in Brno pays our debt to town-based artisans from the 1920s and 1930s. The lane is formed by a watchmaker's, a bookmaker's, a locksmith's, a tailor's, and a shoemaker's. In compliance with the objective of carrying the visitor into the atmosphere of Brno between the two world wars, the lane also features a grocery with a coffee-roasting shop, a dental surgery, a pub, and an installation of a part of a gallery house and a flat.

Nabídka programů pro základní a střední školy

Program k expozici Ulička řemesel představuje městská řemesla z období třicátých let 20. století. Jsou zde instalovány dílničky hodináře, ševce, knihaře, zámečníka, krejčího a holiče – kadeřníka. Uličku doplňují ukázky dobového bydlení (obydlí ševce, část pavlačového domu) a životního stylu (koloniál, hospoda, módní salon aj.). Výklad k programu hravou a názornou formou rozšiřuje znalosti z oblasti regionální historie (se zaměřením na Brno) a historie první republiky. Žákům je umožněn bezprostřední kontakt s exponáty. Délka trvání programu činí cca jednu hodinu, následuje volná prohlídka expozic podle zájmu. Skupinové návštěvy je nutno objednat telefonicky nebo e-mailem na níže uvedených číslech.

K návštěvě Technického muzea v Brně zveme učitele dějepisu, fyziky, občanské nauky, ale i ostatních předmětů, s jejich žáky.



Objednávky:
tel.: 541421411
541421418

prikrylova@technicalmuseum.cz

Savana konópci a kocóři!

Dáme to do holpecu ať máte šajnu a správný zvonky vo starým štatlu...

...při prohlídce expozice procházíte městem z dob našich rodičů, prarodičů a praprarodičů – Brnem dvacátých až třicátých let 20. století. Uličku tvoří dílny drobných řemeslníků – hodináře, zámečníka, knihaře, ševce; zubní ordinace a provozovna zubní technika; krejčovský a kadeřnický salon; koloniál s pražírnou kávy; hospoda i ukázky tehdejšího bydlení a pavlačový dům.



Knihař provádí vazby nových knih, časopisů a dalších tiskovin, ale také opravuje staré poničené knihy podlepováním stránek, výměnou obalu a podobně. Jeho práce vyžaduje šikovné ruce a dávku výtvarného citu, který uplatňuje zejména při konečné úpravě knihy zdobením hřbetu a desek. V knihařské dílně v expozici je zachycen celý technologický – neboli výrobní – proces, jímž musí kniha projít, než získá svoji podobu: na počátku stojí archy potištěného papíru formátu A0, A1 či A2, které knihař dostane z tiskárny; složením archů podle signatury vzniká složka, která má zpravidla 16, někdy 8 a výjimečně 4 stránky; složky se řadí podle číslování za sebou, až knihař dostane celý obsah knihy do takzvaného bloku; pokud má být budoucí kniha spojena šitím, provede knihař na hřbetu bloku ruční pilkou jemné zářezy, aby naznačil, kudy má pocházet motouz; na vazadle je blok sešit, hřbet sklížen kostním kličem; po zaschnutí je blok na pákovém nebo kolovém řezací stroji ořezán, dále je zavěšen do desek přilepením zadní a přední předsádky na vnitřní stranu desek; poté kniha 24 hodin schne v lisu; poslední operací bývá výzdoba a vytištění názvu a jména autora na deskách knihy pomocí mnoha různých ručních nástrojů nebo zlatíčího lisu. Podle toho, jakým materiálem jsou desky potaženy, rozeznáváme vazbu papírovou, poloplátěnou, plátěnou, polokoženou, koženou a další varianty.

ulička řemesel

expozice Technického muzea v Brně

Pokud se chcete dovědět více o ostatních řemeslech a životě v Brně v období první republiky, nezbyvá než navštívit Uličku řemesel v Technickém muzeu v Brně osobně. Tešíme se na Vaši návštěvu!

Pavla Stöhrvá, Jiří Cisar

Dílnou obuvníka, který v období první republiky dostával částí zakázeky na opravu starších bot než na výrobu obuvi zcela nové, byl zpravdila kout světnice, kde se často také zároveň bydlelo. Směštnat se do takového prostoru se vsí potřebnou vybavenou vyžadovalo důmysl. Podlahu pracovního koutu tvořilo dřevěně vyvýšené pódium, které jednak izolovalo ševce při celodenním sezení od studené země, jednak umožnilo pracovat blízko okna a využít při práci co nejvíce denního světla. Nejznámější součástí ševcovské dílny – verpánek je malý obdélníkový stolek se zásuvkou, na kterém leželo nářadí a různé pracovní potřeby a stála lampa s bankou naplněnou vodou pro lepší odraz světla. K sezení sloužila třínohá s koženým sedlem. Do inventáře dílny patřilo několik párů desek na narážení faldovek, valchopřetů na valchování bot a celá řada kopyt různých velikostí a tvarů. Vedle třínožky stávala vanička nebo škopek s vodou pro namáčení poděšví a klepací kámen, na kterém se kladivkem tvarovala zmeklá kůže. Drobného nářadí, například kladívka, kleště přetahovací či štrpací, nejméně tři druhy šidel, hefty na vytoukání dírek na floky, rašple, fídlátka, háček na vytahování kopyt, knepky, překra- jovky... bylo potřeba nespočet. Neméně důležité a také namáhavá byla závěrečná úprava povrchu bot, která se někdy prováděla s cílem zasádit jejich horší kvalitu. Používalo se k ní moridlo obarvené žlutým barvivem ze zázvoru a leštítka z třesňového nebo švestkového dřeva.



Zámečnick, podobně jako kovář, zhotovuje své výrobky poněvíc ze železa. Obecný rozdíl mezi zámečnickem a kovářem spočívá v tom, že zámečnick zhotovuje svoje výrobky za studena a velmi precizně, kdežto kovář zpracovává horké nahřáté železo a méně přesně jej tvaruje. Zámečnick však musí ovládat také kovářské řemeslo a znalosti, neboť musí umět vyrobit východit polotovary budoucích výrobků. V době, kterou zachycuje dílna v naší expozici, měl zámečnick už také kvalitní strojní zázemí, které si vybíral podle zaměření své činnosti. Vystaveny jsou zde rovněž ukázkové zámkové dílně ne- jenom vyráběly, ale i opravovaly. Kromě zámků závěsných (visacích), jejichž vnitřní mechanismus tvoří západka s očekem, jsou to zámkové dveře s podstatně složitějším uspořádáním. Zejména dražší zámkové dveře v rezorech a na ochranu objektů mají důmyslnou soustavu funkčních lamel s falešnými drážkami a profily zamezujícími snad- ně otevření. Zámečnická práce tedy vyžaduje přesnost, řemeslnou zručnost i technickou představitelost. Zdobení hotových výrobků tepanými rostlinnými či architektonickými motivy, časté u starších výrobků, zase obnášelo výtvarné předpoklady tvůrce. Mezi produk- ci zámečnicka neradíme pouze zámkové, ale mnohem širší sortiment zboží, například dveřních kováň, klik, závor, klíčů, hodin, pusček, ozdobných mříží, dilenských a hospodářských nástrojů a nářadí...

